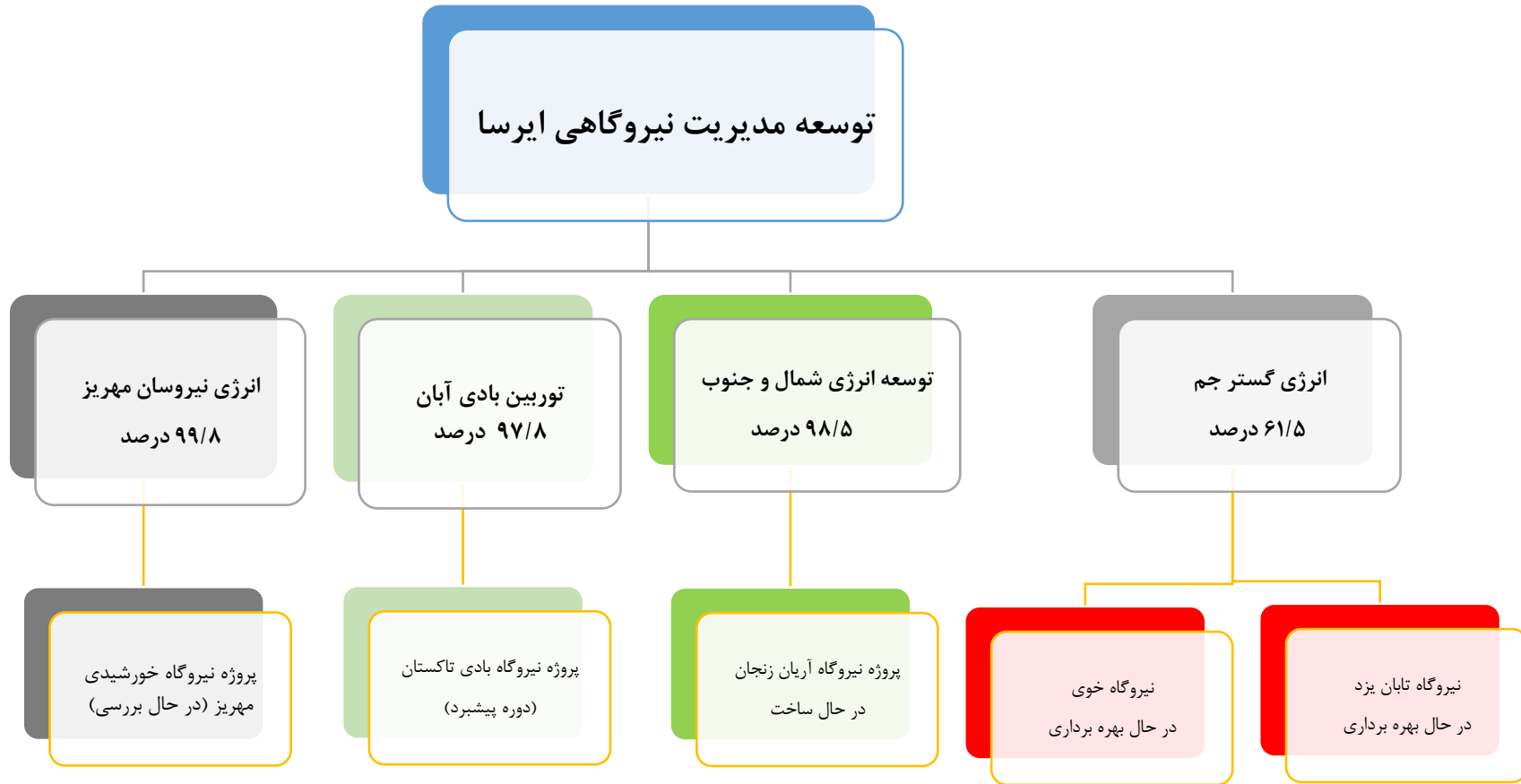


شرکت توسعه مدیریت نیروگاهی ایرسا (سهامی خاص)

این شرکت در راستای گسترش فعالیت‌ها در حوزه نیروگاهی و به منظور ورود به بازارهای ملی و منطقه‌ای و صادرات نیروی برق و تحقق هدف تأمین ۵,۰۰۰ مگاوات نیروی برق شامل ۴۵۰۰ مگاوات نیروگاه‌های حرارتی سیکل ترکیبی و ۵۰۰ مگاوات نیروگاه‌های تجدید پذیر در اقصی نقاط کشور در یک برنامه ده ساله، اقدام به سرمایه‌گذاری در شرکت‌های فعال حوزه انرژی و نیروگاهی نموده است تا با جذب منابع مالی داخلی و خارجی مناسب بتواند به شرکتی اثرگذار در این حوزه تبدیل گردد. سرمایه این شرکت پس از طی چند مرحله افزایش به رقم ۷,۵۰۰ میلیارد ریال رسیده است.



شرکت توسعه مدیریت نیروگاهی ایرسا مالک چندین شرکت فعال در حوزه انرژی است که نیروگاهها و پروژههای پیش گفته در قالب شرکتهای زیر اداره و فعالیت می کنند.

۱- شرکت انرژی گسترجم (سهامی خاص)

شرکت انرژی گسترجم (سهامی خاص) در تاریخ ۱۳۸۹/۲/۷ به شماره ۳۷۳۷۷۴ در اداره ثبت شرکتهای و مؤسسات غیر تجاری تهران به ثبت رسید. این شرکت توسط بخش خصوصی و با هدف کلی حضور در بازار انرژی منطقه، و به طور اخص توسعه بخش انرژی الکتریکی کشور تشکیل گردید.

شرکت دارای مجوز احداث به شماره ۳۶۰/۳۴۲۵۷ مورخ ۱۳۸۹/۴/۱۲ از وزارت نیرو جهت احداث نیروگاه سیکل ترکیبی تابان می باشد. نیروگاه مذکور در زمینی به مساحت ۵۰ هکتار و با ظرفیت ۱۰۰۰ مگاوات در شهرستان اشکدر در استان یزد می باشد که فاز اول آن با ظرفیت اسمی ۵۰۰ مگاوات احداث گردیده و واحدهای گازی آن در اسفند ماه سال ۱۳۹۴ و واحد بخار آن در اسفند ۱۳۹۶ مورد بهره برداری قرار گرفت. همچنین این شرکت مالک ۵۰,۰۸ درصد نیروگاه سیکل ترکیبی خوی و سهامدار شرکتهای "مدیریت تولید برق آذربایجان غربی" و "تولید نیروی پرتو شمس تابان" هریک به میزان ۵۰/۴ درصد می باشد.

موضوع فعالیت شرکت:

کلیات موضوع فعالیت شرکت انرژی گسترجم عبارت است از

- احداث نیروگاههای تولید برق
- انتقال و توزیع نیروی برق
- سرمایه گذاری در خرید نیروگاهها
- شرکت در مناقصه های داخلی و خارجی پروژه های احداث نیروگاه و تولید برق
- اخذ وام و تسهیلات ارزی و ریالی از بانکها، سازمانها و شرکتهای تامین کننده مالی داخلی و خارجی
- انجام فعالیت های صنعتی و تجاری مرتبط

شرکتهای زیر مجموعه شرکت انرژی گسترجم:

- شرکت تولید نیروی پرتو شمس تابان (مدیریت نیروگاه ۳۵۰ مگاواتی سیکل ترکیبی خوی)
- شرکت مدیریت تولید برق آذربایجان غربی (بهره بردار نیروگاه های سیکل ترکیبی خوی، گازی ارومیه، سیکل ترکیبی ارومیه و سیکل ترکیبی شوباد(کهنوج)). لازم به ذکر است که از میان ۴ نیروگاهی که این شرکت مدیریت بهره برداری آن را برعهده دارد تنها نیروگاه سیکل ترکیبی خوی متعلق به خود گروه می باشد.

سرمایه و ترکیب سهامداران شرکت انرژی گسترجم

سرمایه شرکت در بدو تاسیس مبلغ دویست و پنجاه میلیارد ریال (شامل تعداد یک هزار سهم، به ارزش اسمی هر سهم دویست و پنجاه میلیون ریال) بوده که در تاریخ ۹۷/۰۶/۱۷ به مبلغ دو هزار و صد میلیارد ریال (شامل تعداد دو هزار و صد میلیون سهم، به ارزش اسمی هر سهم هزار ریال) افزایش یافت. ترکیب سهامداران به شرح زیر می‌باشد:

| سهامداران شرکت انرژی گسترجم | مالکیت | تعداد سهام |
|-----------------------------------|-------------|----------------------|
| شرکت توسعه مدیریت نیروگاهی ایرسا | ۶۱,۴۹۹۴٪ | ۲,۲۲۶,۲۷۸,۲۸۰ |
| آرین ماهتاب گستر | ۳۳,۵٪ | ۱,۲۱۲,۷۰۰,۰۰۰ |
| شرکت توسعه و مدیریت انرژی پارسیان | ۳٪ | ۱۰۸,۶۰۰,۰۰۰ |
| شرکت توسعه انرژی شمال و جنوب | ۰,۰۰۰۲٪ | ۷,۲۴۰ |
| شرکت فراساحل ایران | ۰,۰۰۰۲٪ | ۷,۲۴۰ |
| شرکت سرمایه گذاری ایران | ۰,۰۰۰۲٪ | ۷,۲۴۰ |
| شخص حقیقی | ۱٪ | ۳۶,۲۰۰,۰۰۰ |
| شخص حقیقی | ۱٪ | ۳۶,۲۰۰,۰۰۰ |
| جمع | ۱۰۰٪ | ۳,۶۲۰,۰۰۰,۰۰۰ |

۲- شرکت توسعه انرژی شمال و جنوب (سهامی خاص)

شرکت توسعه انرژی شمال و جنوب در آبان ماه سال ۱۳۹۱ با سرمایه اولیه ۲۰۰ میلیارد ریال تأسیس گردید. سرمایه کنونی شرکت ۷۴۴,۵ میلیارد ریال و ترکیب سهامداران و اعضای هیأت مدیره این شرکت در تاریخ ۱۳۹۹/۱۲/۳۰ به شرح زیر می‌باشد:

| سهامداران شرکت توسعه انرژی شمال و جنوب | مالکیت | تعداد سهام |
|--|-------------|--------------------|
| شرکت توسعه مدیریت نیروگاهی ایرسا | ۹۸,۵٪ | ۷۳۳,۵۰۰,۰۰۰ |
| شرکت توسعه انرژی غرب | ۰,۵٪ | ۳,۷۵۰,۰۰۰ |
| شرکت توربین بادی آبان | ۰,۵٪ | ۳,۷۵۰,۰۰۰ |
| شرکت کالا بازار ایرانیان | ۰,۱٪ | ۷۵۰,۰۰۰ |
| شرکت فراساحل ایران | ۰,۱٪ | ۷۵۰,۰۰۰ |
| آقای رضا امراللهی بیوکی | ۰,۳٪ | ۲,۰۰۰,۰۰۰ |
| جمع | ۱۰۰٪ | ۷۴۴,۵۰۰,۰۰۰ |

مأموریت این شرکت احداث و بهره‌برداری از نیروگاه ۵۴۶ مگاواتی آریان در استان زنجان می‌باشد. در راستای اجرای طرح در اواخر سال ۱۳۹۷ گشایش اعتبار خرید تجهیزات نیروگاه انجام و فعالیتهای اجرای پروژه آغاز گردیده است. در تاریخ ۱۳۹۹/۱۲/۳۰ پروژه حدود ۴۶,۷ درصد پیشرفت داشته است و از محل LC تاکنون مبلغ حدود ۵۲ میلیون یورو به پیمانکار پرداخت شده و مبلغ حدود ۳۰ میلیون یورو صورتحساب دیگر پیمانکار در مرحله پرداخت می‌باشد. پیش‌بینی می‌شود بهره‌برداری از اولین واحد گازی نیروگاه در مهر ماه سال ۱۴۰۰ و واحد بخار نیز در بهمن ماه سال ۱۴۰۱ به بهره‌برداری برسد.

۳- شرکت توربین بادی آبان (سهامی خاص)

شرکت توربین بادی آبان فعالیت خود را با هدف مشارکت در تولید انرژی برق از منابع تجدیدپذیر انرژی آغاز نموده است. سرمایه شرکت در حال حاضر ۱۰۰ میلیارد ریال شامل ۵۰,۰۰۰ سهم ۲ میلیون ریالی می‌باشد. ترکیب سهامداران و اعضای هیأت مدیره این شرکت در تاریخ ۱۳۹۹/۱۲/۳۰ به شرح زیر می‌باشد:

| سهامداران شرکت توربین بادی آبان | مالکیت | تعداد سهام |
|----------------------------------|--------|------------|
| شرکت توسعه مدیریت نیروگاهی ایرسا | ۹۷,۸٪ | ۴۸,۹۰۰ |
| شرکت فراساحل | ۱٪ | ۵۰۰ |
| شرکت توسعه انرژی شمال و جنوب | ۱٪ | ۵۰۰ |
| شرکت انرژی نیروسان مهریز | ۰,۱٪ | ۵۰ |
| شرکت توسعه انرژی غرب | ۰,۱٪ | ۵۰ |
| جمع | ۱۰۰٪ | ۵۰,۰۰۰ |

پروژه نیروگاه ۵۰ مگاواتی متعلق به این شرکت متشکل از ۲۰ عدد توربین درتاکستان قزوین می‌باشد. همچنین بر اساس مصوبه هیأت مدیره و پیرو قرارداد خرید تضمینی برق قزوین، شرکت در سال ۱۳۹۹ مبادرت به احداث یک واحد نیروگاه خورشیدی با ظرفیت ۱۰۰ کیلووات در محل پروژه با قیمت تمام شده بالغ بر ۱۲,۰۹۵ میلیون ریال نموده است که در فروردین ماه ۱۴۰۰ به بهره‌برداری تجاری رسیده است. شایان ذکر است هیأت مدیره شرکت درصدد است تا نیروگاه خورشیدی دیگری را به ظرفیت ۱ مگاوات در همین محل احداث نماید.

۴- شرکت انرژی نیروسان مهریز (سهامی خاص)

شرکت انرژی نیروسان مهریز در اسفند ماه سال ۱۳۹۴ تأسیس گردیده است و سرمایه کنونی آن ۲۰ میلیارد ریال و مأموریت این شرکت تحقیق، توسعه و اجرای طرحهای نیروگاهی خورشیدی می‌باشد و در حال حاضر احداث یک نیروگاه خورشیدی در مهریز یزد با ظرفیت ۳۰ مگاوات را در برنامه‌های خود دارد. ترکیب سهامداران و اعضای هیأت مدیره این شرکت در تاریخ ۱۳۹۹/۱۲/۳۰ به شرح زیر می‌باشد:

| تعداد سهام | مالکیت | سهامداران شرکت انرژی نیروسان مهریز |
|------------|--------|------------------------------------|
| ۱۹,۹۶۰,۰۰۰ | ۹۹,۸٪ | شرکت توسعه مدیریت نیروگاهی ایرسا |
| ۲۰,۰۰۰ | ۰,۱٪ | شرکت توسعه انرژی شمال و جنوب |
| ۲۰,۰۰۰ | ۰,۱٪ | شرکت توسعه انرژی غرب |
| ۲۰,۰۰۰,۰۰۰ | ۱۰۰٪ | جمع |